

Οδηγίες χρήσεως driver B

Dat@SIGN



ΠΕΡΙΕΧΟΜΕΝΑ

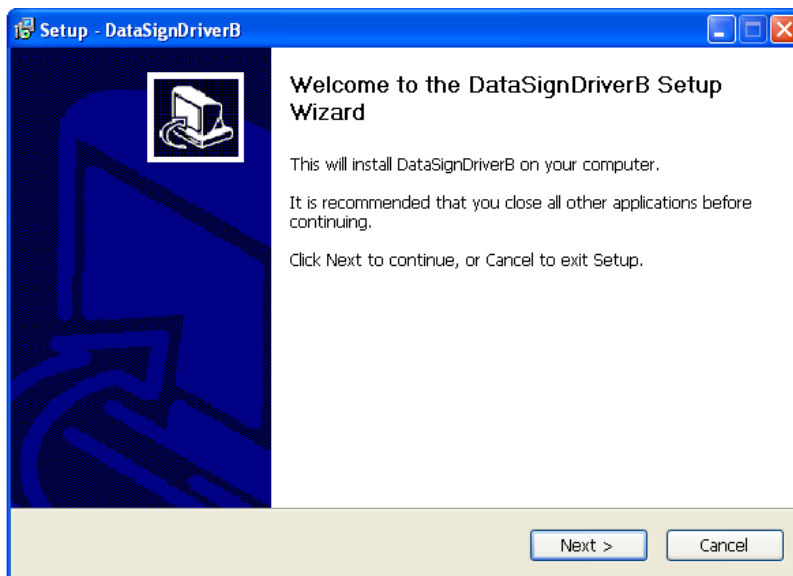
1. Εγκατάσταση.....	3
1.1 USB Σύνδεση	5
2. Εκκίνηση –Λειτουργία	6
2.1 Απενεργοποίηση	7
2.2 . Προγραμματισμός Παραμέτρων	7
2.3 . Αρχεία a_b_c	8
2.4 Πληροφορίες για τον DataSignDriverB	9
2.5 . Ημερήσιος Μηδενισμός –Z-	9
2.6. Option	9
2.7 SERVICES	10
2.7.1 Κατάσταση φορολογικού μηχανισμού	11
2.7.3 Προγραμματισμός Λεκτικού φορολογικού μηχανισμού	12
2.7.4 Ανάγνωση φορολογικής μνήμης μέσω του PC	13
3. Σειρά ενεργειών για την χρησιμοποίηση του Datasign driver B	15

1. Εγκατάσταση

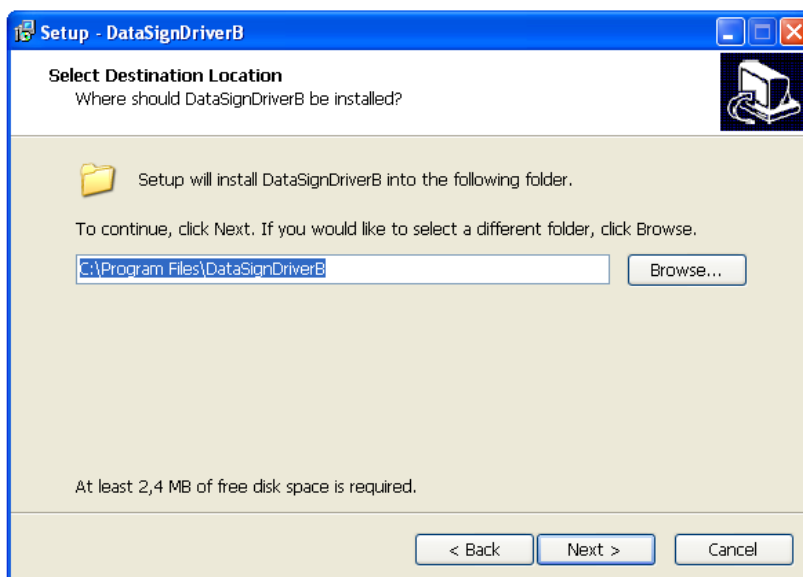
Προσοχή:

- Ο πιστοποιημένος Driver B έχει version **2.1.5.0** και νεώτερη. Αν δεν τον διαθέτετε παρακαλούμε κατεβάστε την από τον δικτυακό μας τόπο: <http://www.datatec.gr/?q=el/node/475>
- Για να ολοκληρωθεί η εγκατάσταση σε λειτουργικό **win 7** θα πρέπει να έχετε τα δικαιώματα του διαχειριστή (administrator)

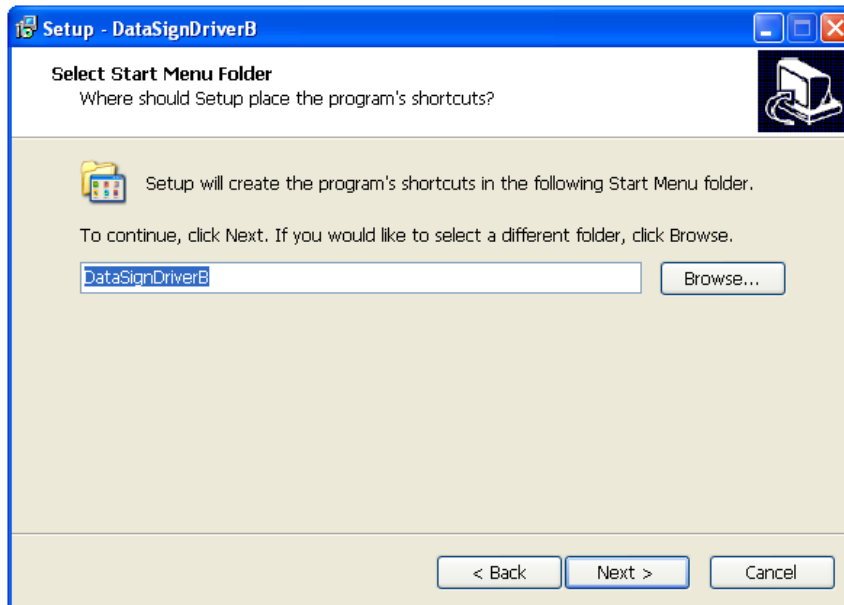
Εκτελέστε το πρόγραμμα 'DataSign Driver B.exe'



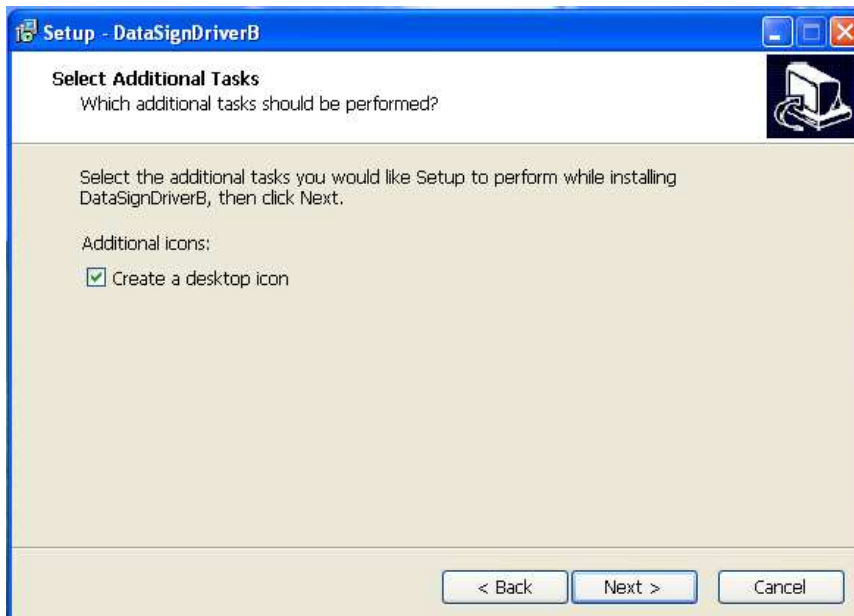
Πατήστε **[ΕΠΟΜΕΝΟ]** και επιλέξτε το φάκελο αποθήκευσης .



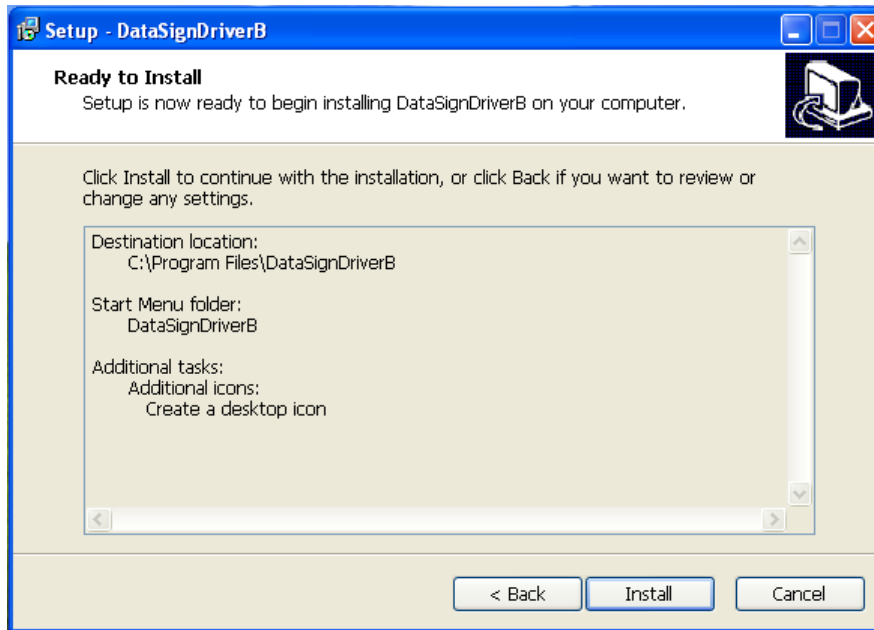
Για να συνεχίσετε με την προεπιλογή απλά πατήστε **[ΕΠΟΜΕΝΟ]**



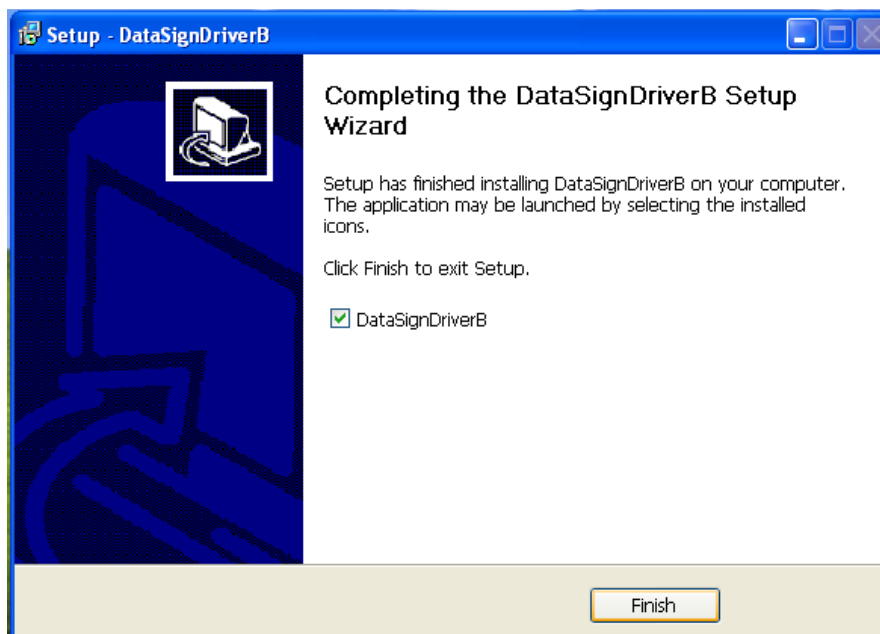
Δημιουργήστε ένα εικονίδιο στην επιφάνεια εργασίας .



Πατήστε [εγκατάσταση]για να ξεκινήσετε την εκτέλεση του **DataSign driver B**



Η εγκατάσταση ολοκληρώθηκε .



1.1 USB Σύνδεση

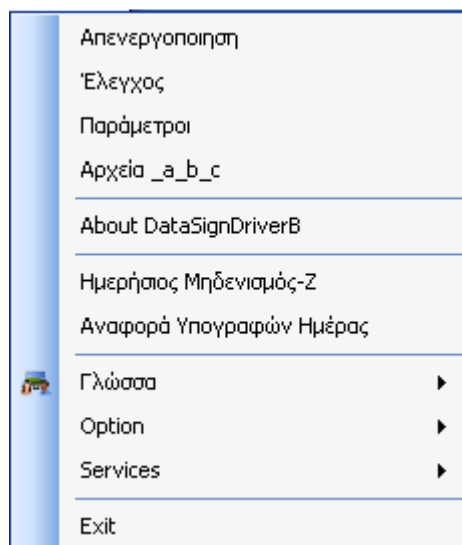
Αν συνδέσετε τον Datatsign με USB σύνδεση θα πρέπει να εκτελέσετε και το **VCP_Setup** (<http://www.datatec.gr/?q=el/node/475>) έτσι ώστε τα windows να αναγνωρίσουν τον Datasign.

2. Εκκίνηση –Λειτουργία

Εκτελέστε το πρόγραμμα **DataSignDriverB.exe**



Κάνοντας δεξί κλικ στο εικονίδιο του driver βλέπουμε τις παρακάτω επιλογές:



ΕΠΕΞΗΓΗΣΗ

Απενεργοποίηση	Ενεργοποιούμε ή απενεργοποιούμε τον DriverB
Έλεγχος	Ενεργοποίηση EMULATOR
Παράμετροι	Ρύθμιση παραμέτρων
Αρχεία _a_b_c	Καθορισμός φακέλων αποθήκευσης αρχείων a_b_c
About DataSignDriverB	Πληροφορίες σχετικά με τον DriverB
Ημερήσιος Μηδενισμός-Z	Έκδοση μηδενισμού Z
Αναφορά υπογραφών Ημέρας	Έκδοση αναφοράς υπογραφών ημέρας
Γλώσσα	Επιλογή γλώσσας για την χρήση του DriverB
Option	Επιλογές κάποιων ρυθμίσεων
Services	Διάφορες λειτουργίες και ρυθμίσεις
Exit	Έξοδος από τον DriverB

2.1 Απενεργοποίηση

Εδώ μπορούμε να ενεργοποιήσουμε ή να απενεργοποιήσουμε τον DriverB

2.2 . Προγραμματισμός Παραμέτρων

Πατήστε [αποθήκευση] αφού γίνουν οι ρυθμίσεις παραμέτρων .Θα σας ζητήσει να κάνετε επανεκκίνηση του προγράμματος μετα την αποθήκευση των παραμέτρων.

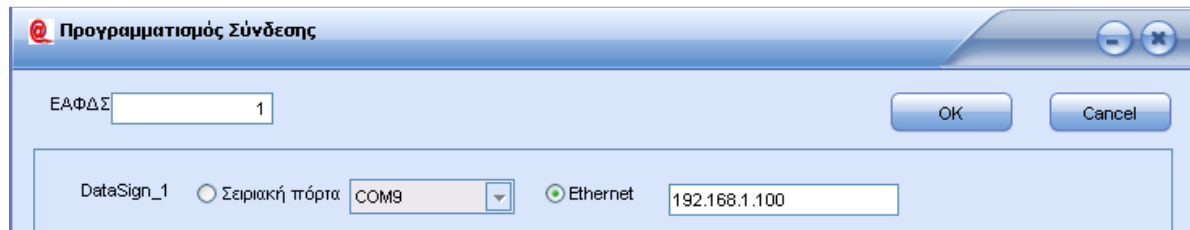


Εξήγηση των ρυθμίσεων των παραμέτρων :

ΡΥΘΜΙΣΕΙΣ	ΕΠΕΞΗΓΗΣΗ
Φάκελος Αιτημάτων	Ορίζουμε τον φάκελο που θέλουμε για τα αιτήματα(request,Commands)
Φάκελος Απαντήσεων	Ορίζουμε τον φάκελο Απαντήσεων(Answer)
Όνομα Αιτημάτων	Ορίζουμε το όνομα των αιτημάτων
Όνομα Απαντήσεων	Ορίζουμε το όνομα των απαντήσεων
Invoice	Ορίζουμε το όνομα των παραστατικών(Invoice)
Χρόνος Ανίχνευσης Παραστατικών	Ορίζουμε κάθε πότε θέλουμε να ανιχνεύει για παραστατικά
Φάκελος Παραστατικών	Ορίζουμε το που θέλουμε να αποθηκεύονται τα παραστατικά invoices
Encoding	Normal=Windows/CP437,CP737,ASCHII

DATASIGN NETWORK SETTING Ρύθμιση σύνδεσης Ethernet και USB

Αυτός ο προγραμματισμός χρησιμεύει για να ρυθμίσετε την IP διεύθυνση του συνδεδεμένου ΕΑΦΔΣΣ . Μπορείτε να συνδέσετε παραπάνω από ένα μηχανισμό ΕΑΦΔΣΣ.



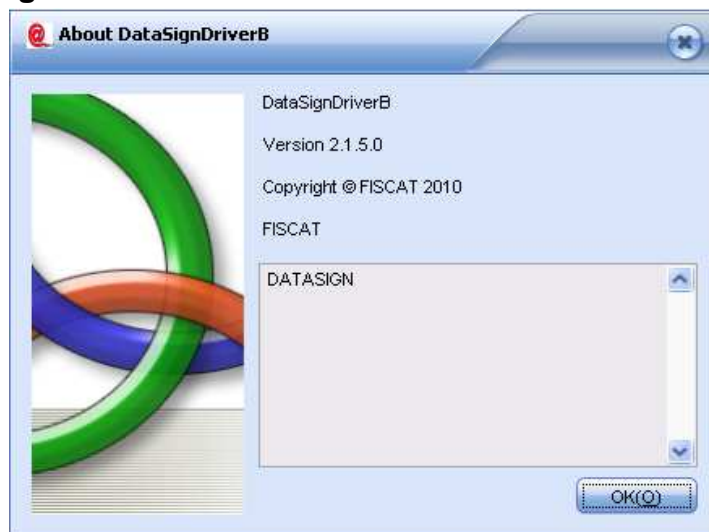
2.3 . Αρχεία_a_b_c



Εδώ ορίζουμε τους φακέλους που θέλουμε να αποθηκεύονται τα αρχεία abc και τα αρχεία τα backup abc και πατάμε αποθήκευση.

2.4 Πληροφορίες για τον DataSignDriverB

Αν πατήσουμε αυτήν την επιλογή θα δούμε το παραπάνω παράθυρο το οποίο μας λέει διάφορες πληροφορίες για τον DriverB όπως την έκδοση και την εταιρεία κατασκευής.

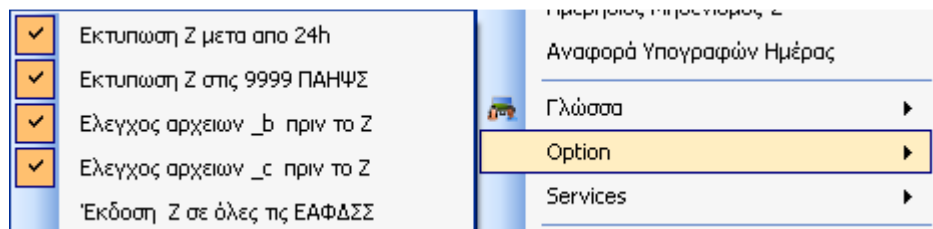


2.5 . Ημερήσιος Μηδενισμός –Z-

Με αυτήν την επιλογή μπορούμε να εκδώσουμε μηδενισμό –Z-

2.6. Option

Σε αυτό το menu μας δίνει τις επιλογές που βλέπουμε.



Εκτύπωση Z μετά από 24h	Η επιλογή αυτή μας δίνει την δυνατότητα να εκτυπώνεται –Z- αυτόματα μετά από 24h.
Εκτύπωση Z στις 9999 ΠΑΗΨ	Η επιλογή αυτή μας δίνει την δυνατότητα ώστε μετά από 9999 υπογραφές(ΠΑΗΨ) να εκτυπώνεται αυτόματα Z
Έλεγχος αρχείων _b πριν το Z	Αυτή η επιλογή ελέγχει τα αρχεία b πριν την έκδοση Z
Έλεγχος αρχείων _c πριν το Z	Αυτή η επιλογή ελέγχει τα αρχεία c πριν την έκδοση Z
Έκδοση Z σε όλες τις ΕΑΦΔΣΣ	Αυτή η επιλογή μας δίνει την δυνατότητα να εκτυπώνεται το Z σε όλους τους φορολογικούς μηχανισμούς την ίδια στιγμή

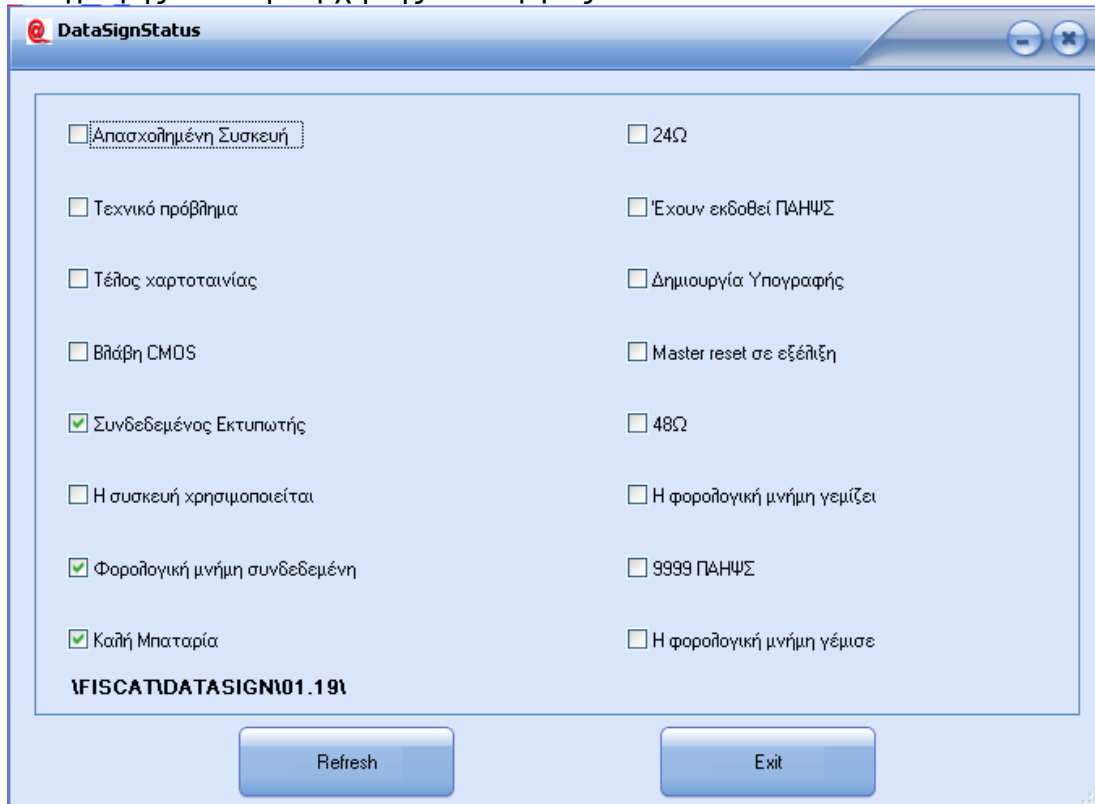
2.7 SERVICES

Ημερήσιος μηδενισμός Z	Εκτύπωση ημερησίου Z
Αναφορά Υπογραφών ημέρας	Εκτύπωση της Αναφοράς υπογραφών ημέρας
Option	Εκτύπωση του Z μετά απο 24 ώρες
	Εκτύπωση Z όταν εκδοθούν 9999 υπογραφές
	Εκτύπωση Z σε όλους τους φορολογικούς μηχανισμούς την ίδια στιγμή
	Αποθήκευση των ανυπόγραφων παραστατικών λόγω προβληματος
	Έλεγχος αν υπάρχουν όλα τα _b αρχεία πριν το Z Έλεγχος αν υπάρχουν όλα τα _c αρχεία πριν την έκδοση Z
Κατάσταση ΕΑΦΔΣΣ	Έλεγχος της κατάστασης του μηχανισμού
Προγραμματισμος Ημέρας και Ώρας	Ρύθμιση ημερομηνίας και ώρας
Προγραμματισμός Λεκτικού	Ρύθμιση λεκτικού του ΕΑΦΔΣΣ μετά από Z
Επανατροφοδότηση	Αποστολή των προηγούμενων _a και _b στον ΕΑΦΔΣΣ όταν ο μηχανισμός κάνει reset πριν πάρει Z .
	Σημείωση : Η επαναφόρτιση γίνεται αυτόματα όταν ο ΕΑΦΔΣΣ κάνει reset . Αν όχι , ο χρήστης μπορεί να πατήσει το πλήκτρο για να ξεκινήσει την διαδικασία χειροκίνητα
Εμφάνιση Υπογραφής	Εμφάνιση των υπογραφών που έχουν εκδοθεί
Εμφάνιση υπογραφής του Z	Εμφανιση της υπογραφής του Z
Παραλαβή χαμένων _b αρχείων	Για να πάρετε τα χαμένα αρχεία _b από τον μηχανισμό
Χαμένα _c αρχεία	Για να πάρετε τα χαμένα αρχεία _b από τον μηχανισμό
Όλα τα _c αρχεία	Για να πάρετε όλα τα αρχεία _c.txt από τον μηχανισμό ΕΑΦΔΣΣ
Λάθη	Λάθη Για να πάρετε το μήνυμα λάθους σε λίστα από datasign-log
Αναφορά φορολογικής μνήμης	Για να εκδώσετε στην ΕΑΦΔΣΣ την αναφορά φορολογικής Μνήμης
Διάβασμα Φορολογικής μνήμης	Για να γίνει ανάγνωση φορολογικής μνήμης απο τον ΕΑΦΔΣ και αποθήκευση της στον Η/Υ σε μορφή txt
Τεχνικός έλεγχος συσκευής	Για να ξεκινήσετε το τεστ διαγνωστικού υλικού (hardware test) της ΕΦΔΣΣ (Οθόνης εκτυπωτή,φορολογικής μνήμης)

2.7.1 Κατάσταση φορολογικού μηχανισμού

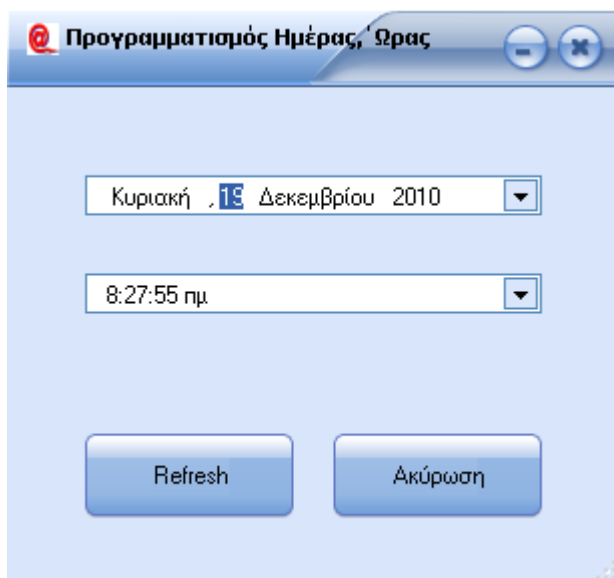
Αυτό είναι για την ανάγνωση της τρέχουσας κατάστασης του ΕΑΦΔΣΣ όταν είναι συνδεδεμένο με το πρόγραμμα Datasign . Πατήστε 'ανανέωση' για να ενημερωθείτε για την τελευταία κατάσταση του φορολογικού.

*2 Για την εμφάνιση της υπογραφής πρέπει να τοποθετήσετε τον αριθμό της υπογραφής από την αρχή της λειτουργίας



2.7.2 Προγραμματισμός Ημερομηνίας /Ωρας

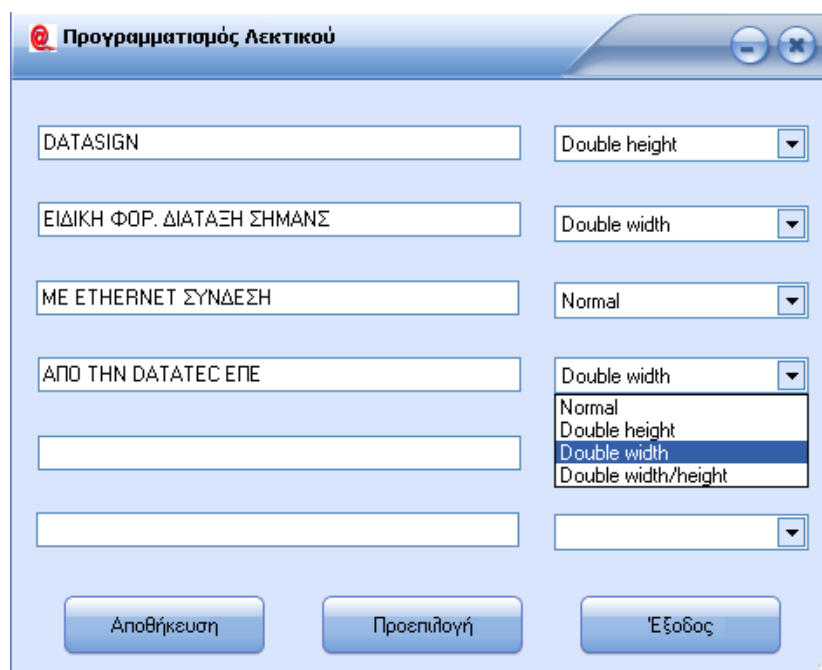
αυτό είναι για να ρυθμίσετε την ημερομηνία και την ώρα του ΕΑΦΔΣΣ . Πατήστε **‘Ανανέωση’** για να αποθηκεύσετε την νέα ημερομηνία και την ώρα του ΕΑΦΔΣΣ . Σημείωση : ημερομηνία /ώρα μπορεί να αποθηκευθεί μόνο όταν γίνει στον μηχανισμό reset Παρακαλώ καλέστε τεχνικό γιαυτήν την διαδικασία .



2.7.3 Προγραμματισμός Λεκτικού φορολογικού μηχανισμού

Αυτό είναι για να ρυθμίσετε το λεκτικό του μηχανισμού ΕΑΦΔΣΣ .Σημείωση :

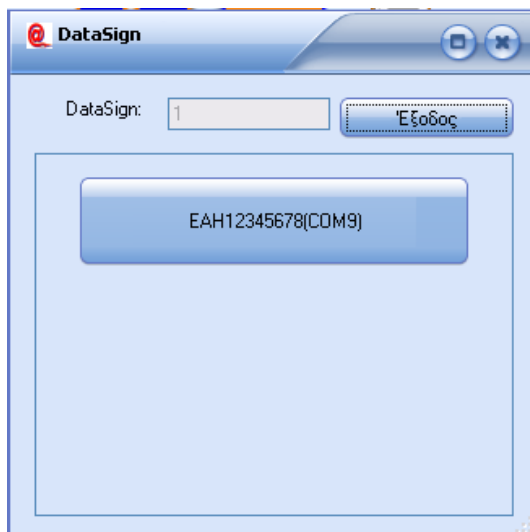
- Η αλλαγή λεκτικού επιτρέπεται μέχρι **10 φορές** .
- Πρέπει να έχει εκδοθεί το Z πριν την αλλαγή του λεκτικού .
- Σε κάθε γραμμή επιτρέπονται το πολύ 32 χαρακτήρες .



2.7.4 Ανάγνωση φορολογικής μνήμης μέσω του PC

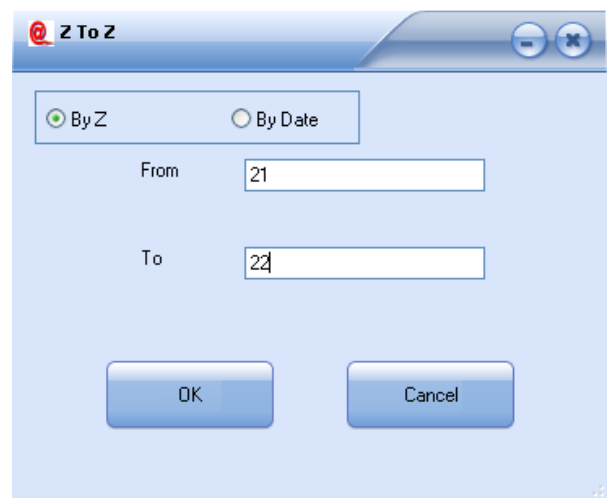
Παρακαλώ ακολουθήστε τα βήματα για την ανάγνωση της φορολογικής μνήμης του ΕΑΦΔΣΣ μέσω PC, σε μορφή txt :

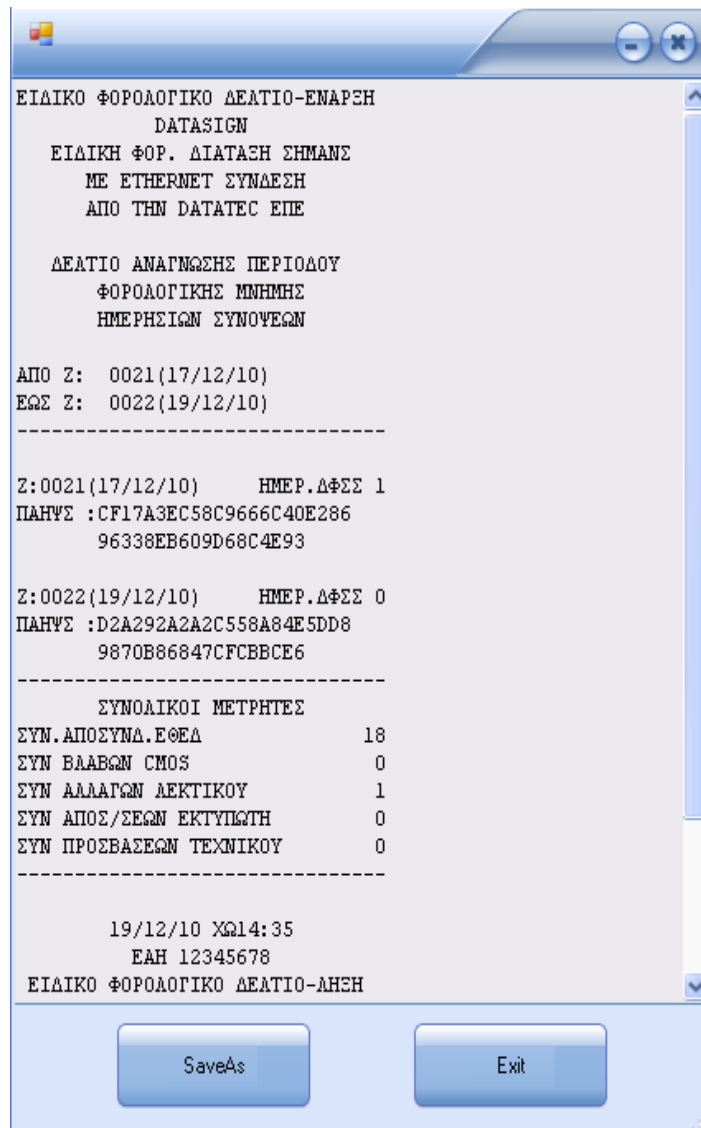
- Συνδέστε το καλώδιο στον μηχανισμό ΕΑΦΔΣΣ, με σειριακή σύνδεση (RS232) ή συνδέστε το με στην θύρα Ethernet.
 - Συνδέστε το καλώδιο στο PC με serial σύνδεση (π.χ. COM1) ή Ethernet
 - Πατήστε το πλήκτρο **[ΟΚ/μενού]** στην ΕΑΦΔΣΣ για να βρείτε το μενού **ΑΝΑΓ.ΦΟΡ ΣΕ.txt**. Πατήστε **[ΟΚ]**.
 - Θα εμφανιστεί μήνυμα στην οθόνη που θα λέει **‘ΑΝΑΜΟΝΗ ΣΥΝΔΕΣΗΣ ΜΕ Η/Υ.....**
 - Πηγαίνετε στον driver DataSign. Μέσα στην θέση τεχνικού υπάρχει η επιλογή **ΔΙΑΒΑΣΜΑ ΦΟΡΟΛΟΓΙΚΗΣ ΜΝΗΜΗΣ**
- Σημείωση : Η αναφορά της φορολογικής μνήμης μπορεί να επιλεγεί με την ημέρα ή από το **Z**



Επιλέξτε το serial number, για να επιλέξετε ποιόν μηχανισμό ΕΑΦΔΣΣ θέλετε για να κάνει ανάγνωση της φορολογικής μνήμης

Υπάρχει η δυνατότητα λήψης της αναφοράς ανά ημέρα ή ανά Z





Η ανάγνωση της φορολογικής μνήμης και η αποθήκευση της γίνεται σε μορφή txt.

Επίσης δημιουργείται αυτόματα και το log αρχείο όπως ο Νόμος ορίζει.

3. Σειρά ενεργειών για την χρησιμοποίηση του Datasign driver B

1. Ενεργοποίηση
2. Προγραμματισμός Παραμέτρων
3. Προγραμματισμός Λεκτικού
4. Κλείσιμο /Άνοιγμα driver B